



26.12.18

АДМИНИСТРАЦИЯ ГОРОДА ПЕРМИ  
ДЕПАРТАМЕНТ ЗЕМЕЛЬНЫХ ОТНОШЕНИЙ

РЕШЕНИЕ

о размещении объектов № 1776 от 25.12.2018

г. Пермь, ул. Сибирская, 15

Департамент земельных отношений администрации города Перми в соответствии с пунктом 3 статьи 39.36 Земельного кодекса Российской Федерации, Положением о порядке и условиях размещения объектов на землях или земельных участках, находящихся в государственной или муниципальной собственности, на территории Пермского края без предоставления земельных участков и установления сервитутов, утвержденным постановлением Правительства Пермского края от 22.07.2015 № 478-п

**разрешает** ООО «Иннор» (ИНН 5902232746, ОГРН 1135902001443, место нахождения: 614000, г. Пермь, ул. Монастырская, 61)

**размещение объекта:** линии связи, линейно-кабельные сооружения связи и иные сооружения связи, для размещения которых не требуется разрешения на строительство

**способ размещения объекта:** наземный

**на землях:** государственная собственность на которые не разграничена

**на срок:** бессрочно

**местоположение:** г. Пермь, Свердловский район, юго-восточнее ул. 5-ой Соболинской, 9а.

Территория, согласно схеме, расположена в зонах с особыми условиями использования территорий: охранный зона объектов электросетевого хозяйства, приаэродромная территория аэродрома аэропорта Большое Савино, зоны минимальных расстояний магистральных трубопроводов.

ООО «Иннор»:

1. Соблюдать правила охраны электрических сетей, установленные Постановлением Правительства Российской Федерации от 24.02.2009 № 160 «О порядке установления охранных зон объектов электросетевого хозяйства и особых условий использования земельных участков, расположенных в границах таких зон».

2. Соблюдать правила охранных зон воздушного пространства, установленные Постановлением Правительства Российской Федерации от 11.03.2010 № 138 «Об утверждении Федеральных правил использования воздушного пространства Российской Федерации».

3. Соблюдать Правила охраны магистральных трубопроводов, утвержденных Постановлением Госгортехнадзора Российской Федерации от 24.04.1992 № 9.

В соответствии с пунктом 7(2) Положения о порядке и условиях размещения объектов на землях или земельных участках, находящихся

в государственной или муниципальной собственности, на территории Пермского края без предоставления земельных участков и установления сервитутов, утвержденного Постановлением Правительства Пермского края от 22.07.2015 № 478-п, представить в департамент земельных отношений в течении 1 месяца с момента размещения объектов материалы контрольной геодезической съемки размещенных объектов на бумажном и электронном носителях на безвозмездной основе.

В соответствии со статьей 20<sup>1</sup> Закона Пермского края от 14.09.2011 № 805-ПК «О градостроительной деятельности в Пермском крае» ООО «Иннор»:

1. Не позднее, чем за 10 рабочих дней до начала строительства и реконструкции безвозмездно передать в департамент градостроительства и архитектуры администрации города Перми один экземпляр копий разделов проектной документации, предусмотренных пунктом 1 части 12 статьи 48 Градостроительного кодекса Российской Федерации.

2. В течение 10 рабочих дней после окончания работ по строительству, реконструкции безвозмездно передать в департамент градостроительства и архитектуры администрации города Перми схему, отображающую расположение объекта и сетей инженерно-технического обеспечения, подписанную ООО «Иннор», с приложением текстового и графического описания местоположения границ охранной и санитарно-защитной зоны, перечень координат характерных точек границ такой зоны.

**Приложение:** Схема предполагаемых к использованию земель или части земельного участка с координатами поворотных точек границы земельного участка (на 1 л. в 1 экз.).

Начальник отдела предоставления  
земельных участков по работе  
с юридическими лицами

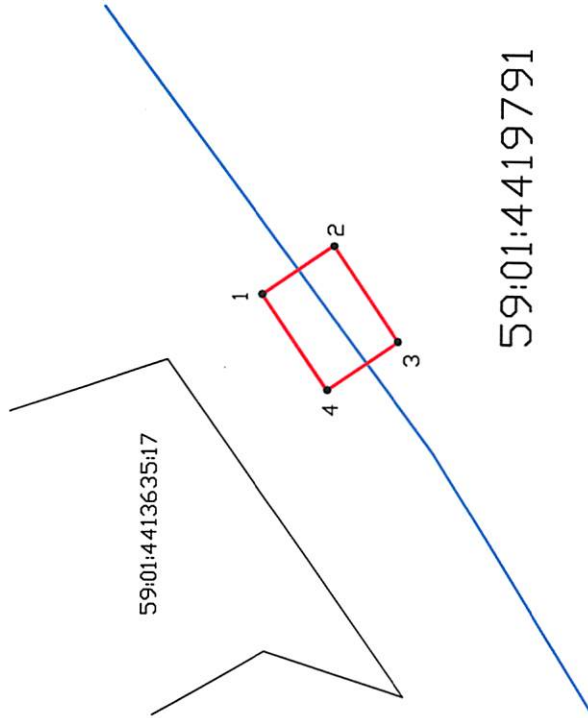


Н.М. Санникова



Схема предполагаемых к использованию земель или части земельного участка

Объект: "Опора под оборудование телефонной связи и интернета в мкр.Соболи Свердловского района г.Перми"  
Местоположение: г.Пермь, Свердловский район, юго-восточнее ул.5-я Соболинская 9а.  
Категория земель: земли населённых пунктов.  
Площадь земель: 4,78 кв.м.



59:01:4419791

Описание границ смежных землепользователей:  
от 1 точки до 4 точки - муниципальные земли  
от 4 точки до 1 точки - муниципальные земли

Каталог координат  
Система координат МСК-59

№ точки границы	X	Y
1	510809,44	2235786,02
2	510804,49	2235789,40
3	510800,02	2235782,77
4	510804,94	2235779,41

Масштаб 1:500

Условные обозначения:

59:01:4419791- номер кадастрового квартала

— граница кадастрового квартала

— граница существующего земельного участка

59:01:4413635:17 - кадастровый номер земельного участка

— граница земель, предполагаемых к использованию

2 • - характерная точка границы, сведения о которой позволяют однозначно определить её положение на местности



ВЕРНО

Заявитель:

М.П.

(для юридических лиц  
и индивидуальных предпринимателей)